

# نجف قدیم

حیدر عبدالرزاق کمونه<sup>۱</sup>

مترجم: حسین شهرستانی

## چکیده

از آغاز شکل‌گیری شهر نجف، حرم امیرمؤمنان علیه السلام محور حیات مادی و معنوی و هسته مرکزی این شهر بود و تمامی خیابان‌های نجف به حرم مولای متقیان علیه السلام منتهی می‌شد. نجف قدیم چهار محله اصلی داشت و با دیواری از زمین‌های اطراف شهر جدا می‌شد که البته این دیوار در عین حال که مردم را از آسیب‌ها حفظ می‌کرد، آنان را در تنگنای شدیدی قرار داده بود؛ به همین سبب در پی گسترش شهر، مردم دیوار را خراب کردند. خانه‌های قدیمی نجف، دو بخش اندرونی و بیرونی داشت و در بیشتر آنها سرداب‌هایی با کاربری متفاوت ساخته می‌شد. مردم این شهر برای دستیابی به آب فرات، به کندن قنات اقدام می‌کردند که این قنات‌ها گاهی تا سرداب خانه‌ها ادامه می‌یافت. بازار نجف و معماری متناسب آن با حرم مطهر علوی از جلوه‌های نجف قدیم بود که با توجه به انبوه زائران این شهر، رونق بسیاری داشت. کاروان‌سراها نیز افزون بر اسکان مسافران، انبار مناسبی برای کالاهای این بازار به شمار می‌رفت.

این نوشتار، مختصری است از تاریخ گذشته بافت شهری نجف اشرف که امروزه بخش‌هایی از آن باقی مانده است، به همراه ویژگی‌های معماری و جغرافیای تاریخی این شهر.

**واژگان کلیدی:** نجف اشرف، حرم امیرمؤمنان علیه السلام، فرات، جغرافیای تاریخی، بافت شهری.

نجف قدیم، بیضوی شکل و روی زمین بلندی واقع شده بود و در میان خود، مرقد نورانی امیر مؤمنان علی علیه السلام را در بر داشت و چهار محله مسکونی اصلی به نام‌های عماره، حویش مشراق و بُراق و بازاری بزرگ به نام مسقف دور تا دور آن را احاطه کرده بود؛ محلاتی دارای بافت و سبک معماری قدیم. در زاویه شمال غربی نجف، قبرستان وادی السلام و در ضلع غربی، دریاچه‌ای نیمه‌خشک موسوم به «بحر نجف» یا «دریای قدیمی نجف» قرار گرفته است.

منطقه نجف در ابتدای پیدایش، تنها دو درصد نجف کنونی را تشکیل می‌داده است. توسعه این ناحیه با از میان برداشتن آخرین دیوار شهر کلید خورد؛ به گونه‌ای که نقطه ارتباط هر چه بیشتر با جهان پیرامونش شد.

شبکه حمل و نقل تجاری و مسافری در شکل ابتدایی آن، سیاق منظم تری یافت و رو به افزایش گذاشت و فرصت مغتنمی برای هم‌گرایی بافت شهر با این پیشرفت پیدا شد. نوسازی بافت فرسوده خانه‌ها و محله‌ها مطابق با نیاز روز، به برطرف شدن تراکم شدید اطراف حرم مطهر علوی انجامید. خانه‌ها مقداری از حرم فاصله گرفتند و کوچه و خیابان عریض تری ساخته شد و ظرفیت لازم برای پاسخ در خور و شایسته به نیاز مجاورین و زائرین را به دست آورد.

در چند دهه گذشته تغییرات مهمی در این شهر صورت گرفته که البته هر یک تأثیراتی بر بافت شهر بر جای گذاشته است؛ از جمله:

۱. تخریب دیوار ششم و ساخت خیابان کمربندی که محدوده قدیمی با بُرج و بارو و خندق را از میان برداشت.

۲. تخریب بخش‌هایی از محله‌های قدیمی اطراف حرم مطهر و ساخت خیابان‌هایی عریض و در یک خط مستقیم، به منظور آسایش مردم و روان‌سازی حرکت خودروها در اطراف حرم و ایجاد فضاهای باز در عماره و حویش.

۳. ساخت شهرک زائرین که به ناچار به تخریب چند خانه و مدرسه قدیمی منتهی شد.

اما با این تغییر و تحول، مشکل جدیدی رُخ نمود و آن، تداخل حرکت عابران پیاده با خودروهای عبوری در ساعت‌های پررفت و آمد بود؛ مخصوصاً بعد از ایجاد امکانات و کاربری‌های تجاری در اطراف حرم مطهر.

آنچه می‌خوانید، مختصری است از تاریخ گذشته بافت شهری نجف اشرف که برخی از آثار آن تاکنون باقی مانده است.

### واکاوی عوامل محیطی

نجف از همان ابتدا تبدیل به منطقه مسکونی شد. چهار محله اصلی نجف در اثنای حکومت عثمانی به سال ۱۸۷۵ م شکل گرفت. محله عماره در غرب، محله حویش در جنوب، محله مشراق در شمال و محله بُراق در شرق نجف قرار دارد. آنچه نجف را شهری تأثیرگذار در اسلام و دارای ارزش‌های معنوی قرار داده، وجود مرقد نورانی مولی الموحدین امیر مؤمنان علیه السلام است که نقطه عطف همه این ارزش‌هاست. این حرم نورانی محور حیات مادی و روحی این شهر می‌باشد. نه فقط نجف، بلکه تمام سرزمین عراق، حیات خود را وامدار مرقد مولاست.

منطقه نجف در ابتدای پیدایش، تنها دو درصد نجف کنونی را تشکیل می‌داده است. توسعه این ناحیه با از میان برداشتن آخرین دیوار شهر کلید خورد؛ به گونه‌ای که نقطه ارتباط هر چه بیشتر با جهان پیرامونش شد.

نجف از همان ابتدا تبدیل به منطقه مسکونی شد. چهار محله اصلی نجف در اثنای حکومت عثمانی به سال ۱۸۷۵ م شکل گرفت. محله عماره در غرب، محله حویش در جنوب، محله مشراق در شمال و محله بُراق در شرق نجف قرار دارد.

یکی از عناصر تأثیرگذار در تربیت فرد و جامعه، عوامل محیطی و فرهنگی است و از جمله آن، شکل و ظاهر خانه‌ها و ساختمان‌ها، خیابان‌ها و کوچه‌هاست. این مؤلفه اجتماعی و محیطی، روابط میان انسان‌ها با یکدیگر و با خداوند تنظیم می‌کند. هر چه محیط زیست مطابقت بیشتری با نیازهای بشر و خُلق و خوی فطری‌اش داشته باشد، راهش به سوی خیرات و مبرّات هموارتر می‌شود.

خانه‌های قدیمی نجف دو بخش «اندرونی» و «بیرونی» داشت. اندرونی بخش محفوظ و خصوصی خانه بود و با ورود شخص به خانه در زاویه نگاه او قرار نداشت. از طرفی تقسیم خانه به اندرونی و بیرونی، مانند تنظیم‌کننده گرما و سرما در طول روز عمل می‌کرد. اختلاف دما در نجف در یک شبانه‌روز به ۲۵ درجه نیز می‌رسد؛ یعنی روز گرم‌ترین دما و شب خنک‌ترین دما را داشت. اندرونی و بیرونی به گونه‌ای ساخته می‌شد که اندرونی هوای خنک شب را در خود نگه دارد و آن را تا ساعت‌های نزدیک به ظهر فردایش در اوج گرما حفظ کند. همچنین سرما را به دیوارهای اطراف سرایت می‌داد و این خود عایقی برای حفظ سرمای اندرونی بود. سرمای اندرونی به تدریج به بیرونی منتقل می‌شد و فضای بیرونی را در یک اعتدال دما نگه می‌داشت تا این که سرمای اندرونی تمام می‌شد و دوباره در طول شب این فرایند تکرار می‌شد.

### بافت نجف قدیم

آنچه اساساً در پیدایش این شهر نقش اساسی داشت، حرم مطهر امیر مؤمنان علی علیه السلام است و نجف را در ردیف مهم‌ترین شهرهای مذهبی جهان اسلام قرار داده است. مدارس و مساجد در گِرد آن ساخته شد و تمدن اسلامی درخشانی را از خود برجای گذاشت. نقل است که امیر مؤمنان علی علیه السلام گاهی به منطقه غربی (نجف) می‌آمد و چنین می‌فرمود: «چه خوش منظری و چه پاک سرشتی! خدایا! قبرم را در این منطقه قرار بده».<sup>۲</sup>

تا سال ۱۷۰ قمری، نجف روستایی کوچک با تعداد کمی خانه بود؛ چون تا ده‌ها سال پس از شهادت امیرالمؤمنین در سال چهل هجری، مرقد مطهر مخفی بود و امام صادق علیه السلام آن را آشکار کرد. پس از آن، مسلمانان و به‌ویژه شیعیان در جوار مرقد حضرت مسکن گزیدند و حتی پس از فوتشان نیز وصیت می‌کردند که پیکرشان از نجف خارج نشود و همان‌جا به خاک سپرده شود.



نجف قدیم این طور بود که وقتی عابری از کوچه‌های تنگ و تو در تو به سمت حرم حرکت می کرد، از بالای بام خانه‌ها گنبد و گلدسته‌ها را می دید و پس از دقایقی به ناگاه خود را در برابر مرقد منور امیر مؤمنان علیه السلام می یافت و عظمت و ابهت این مکان مقدس تمام وجود انسان را می گرفت و حسی معنوی به او می داد. از درب حرم که وارد می شدی، گویی در پیچه قلبت را به بهشت گشوده‌ای. در بافت قدیم، تمام کوچه‌ها به حرم مطهر می رسید و اگر زائری یا مسافری راهش را گم می کرد، از هر کجای شهر که بود، با ادامه حرکت به حرم علوی می رسید.

### دیوار قدیم

از آن جا که شورش و حملاتی از سوی طوایف بیابان نشین، به ویژه وهابی‌ها به نجف صورت می گرفت، دور آن دیواری کشیده بودند که تا سال ۱۳۵۷ قمری پس از چند مرحله بازسازی وجود داشت.<sup>۳</sup> پس از تخریب آن، دیوار جدیدی ساخته نشد و به جای آن، خیابانی ساختند که به خیابان دیوار شهر (شارع سور) معروف گردید. در سال ۱۳۵۹ قمری وادی السلام را در حصار دیواری قرار دادند و از محیط شهری و خانه‌ها جدا کردند.

با برداشتن دیوار شهر، خدمات عمومی مانند مدارس و شرکت‌ها و ادارات و مؤسسات بهداشتی - پزشکی و سامانه حمل و نقل رو به بهبودی گذاشت. این دیوار مردم را از صدمات حفظ می کرد، ولی در عین حال آنان را در تنگنای شدیدی قرار داده بود. حتی پایانه مسافری نجف - کربلا با همان شکل ابتدایی‌اش در ضلع شرقی و پشت دیوار شهر قرار داشت. مردم آن قدر در فشار قرار گرفته بودند که تصمیم گرفتند روزنه‌ای در ضلع غربی دیوار ایجاد کنند و مصالح ساختمانی و زراعی را به آن سوی دیوار انتقال داده و مشغول ساخت خانه در پس دیوار شهر شدند. به مرور زمان، این روزنه به دروازه‌ای بزرگ تبدیل شد و محله‌ای جدید به وجود آمد که به محله روزنه (ثُلَّقه) معروف گردید و با پیدایش نواحی مسکونی و زراعی، امنیت آن نیز تأمین شد.

از طرفی دیوار گرد شهر به انتشار سریع بیماری‌های عفونی و خطرناک کمک می کرد؛ به همین علت نجف بارها در معرض بیماری‌های مسری قرار گرفت.<sup>۴</sup>

## سرداب قدیم

زمین نجف به گونه‌ای است که پس از چند متر کندن، به صفحات بزرگ سنگی می‌رسید و این وضعیت، برای ساخت سرداب و زیرزمین در خانه‌ها بسیار مناسب است. سرداب‌ها پناه‌گاهی برای در امان ماندن از گرمای تابستان بود؛ اما در شهرهایی مانند کربلا به دلیل بالا بودن سطح آب‌های زیرزمینی، امکان ساخت سرداب وجود ندارد؛ برخلاف نجف که غالب خانه‌ها از سرداب بهره می‌برند. ظاهراً آمار خانه‌های سرداب‌دار، بیش از نود درصد است؛ اما در حال حاضر پنجاه درصد این سرداب‌ها قابل استفاده نیستند.<sup>۵</sup>

سرداب‌ها انواع گوناگون داشته و هر یک نام و کاربری مشخصی دارند و عمق آنها از حداقل شش متر تا حداکثر سی متر می‌رسد. مساحت متوسط هر سرداب ۲۵ متر مربع می‌باشد و به طور تخمینی، سرداب‌های نجف مساحتی بالغ بر ۵۰ هزار متر مربع را در بر می‌گیرد که نزدیک به ۵ درصد مساحت کل شهر می‌باشد.

برخی سرداب‌ها در چند طبقه ساخته می‌شوند که علاوه بر جان‌پناه بودن از گرما، مخزن مواد غذایی، هیزم و وسایل اضافی نیز هست. گاهی فضای داخلی سرداب تا زیر کوچه امتداد دارد که امروزه برای حفر کانال آب توسط شهرداری مشکلاتی پدید آورده است و بدین ترتیب مساحت یک سرداب ممکن است از مساحت کل خانه بیشتر باشد.

## قنوات و چاه‌ها

حفر قنات در نجف برای اتصال به فرات بوده و میانگین عمق آنها شصت متر و قطر آن یک متر و نیم است. آب از

سرداب‌ها انواع گوناگون داشته و هر یک نام و کاربری مشخصی دارند و عمق آنها از حداقل شش متر تا حداکثر سی متر می‌رسد. مساحت متوسط هر سرداب ۲۵ متر مربع می‌باشد و به طور تخمینی، سرداب‌های نجف مساحتی بالغ بر ۵۰ هزار متر مربع را در بر می‌گیرد که نزدیک به ۵ درصد مساحت کل شهر می‌باشد.

علاوه بر بازار بزرگ، بازارها و بازارچه‌های دیگری هم در نجف فعال است؛ ۱. بازار حویش که از درب قبله تا محله حویش کشیده شده؛ ۲. بازار مشراق که از درب شرقی صحن شریف شروع شده و به محله مشراق می‌رسد؛ ۳. بازار قاضی که از درب غربی حرم مطهر تا محله عماره ادامه دارد.

قنات کشیده شده و به درون حوض وسط حیاط خانه ریخته می شده است. قنواتی نیز موسوم به «قنات عباسی» وجود دارد که نقل است با هزینه شاه عباس و به دستور او برای تأمین آب ساخته شده است. میانگین عمق آنها چهل متر و قطرش ۲/۵ متر می باشد. این نوع از قنات در یچه‌ای نیز به سرداب خانه دارد تا برای آب کشیدن نیازی به بیرون رفتن نباشد. جالب این است که با وجود امکانات کم آن روزها، غالب خانه‌ها در نجف دو مسیر فاضلاب داشته‌اند: یکی برای سرویس بهداشتی و یکی برای مصارف دیگر.

### اقتصاد قدیم

طبیعت اجتماعات انسانی، مقتضی وجود بازاری برای تبادل کالا و خدمات است و در حقیقت جزء جدانشدنی یک شهر می باشد. در نجف قدیم بازار بزرگ شهر یک چهارم مساحت کل شهر را به خود اختصاص داده بود. وجود چنین بازاری با این مساحت، حاکی از میزان بالای تجارت کالا و خدمات است. بازار هر شهری معمولاً در مرکز آن شهر واقع می شود و قلب تپنده هر شهر می باشد. یکی از درهای بازار بزرگ و مسقف به حرم مطهر امیر مؤمنان علی علیه السلام باز می شود. بازاری به عرض تقریباً شش متر و سقفی قوسی شکل با روزنه‌هایی منظم و دایره مانند برای نورگیری و تصفیه هوای بازار. تابش نور خورشید از این روزنه‌ها ستون‌هایی از نور را تا انتهای بازار ایجاد می کند که جلوه بصری بسیار زیبایی را رقم می زند.

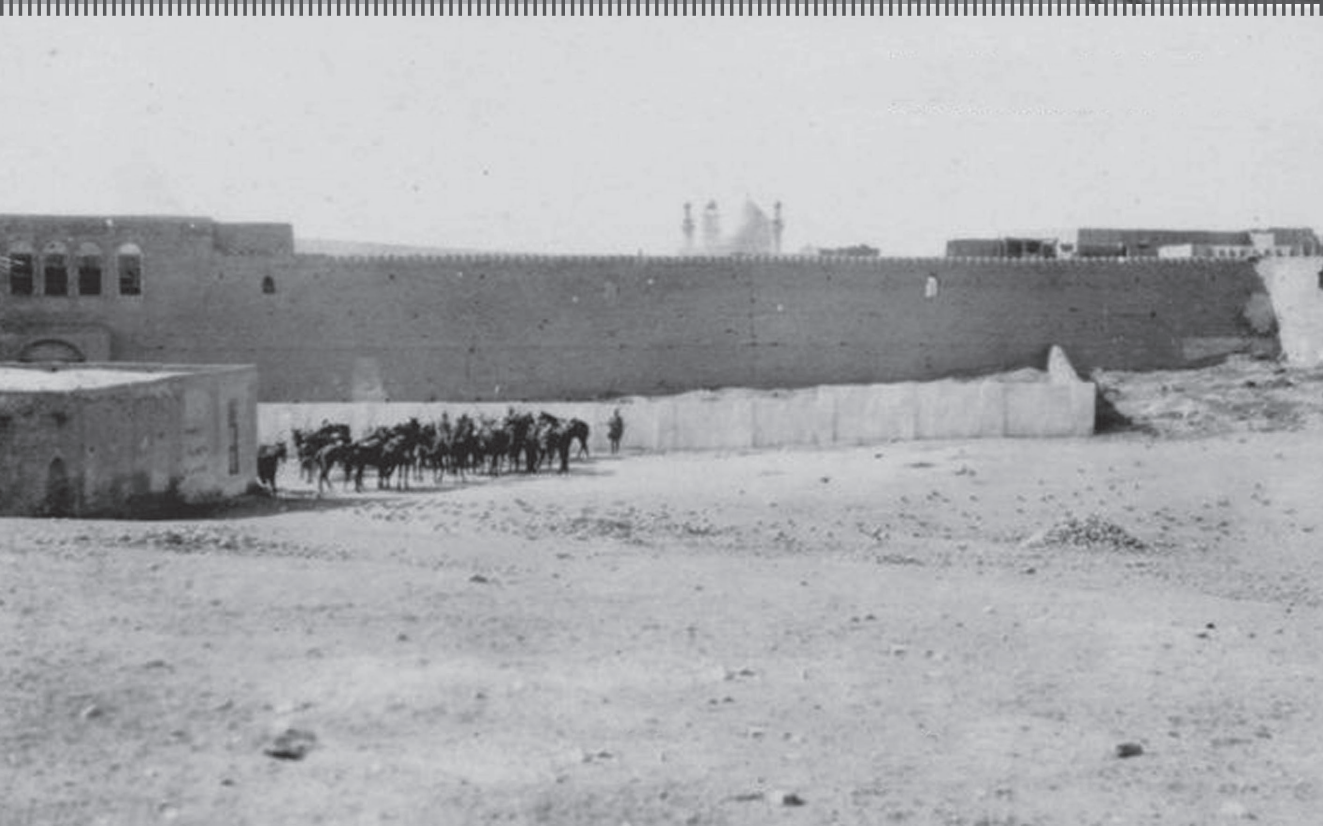
در معماری ساختمان بازار سعی بر این بوده تا متناسب با حرم مطهر باشد. این بازار از درب اصلی حرم شروع شده و در یک خط از بین دو محله بُراق و مشراق گذشته و تا بیرون شهر ادامه می یابد و اصحاب حِرَف و صنایع و مشاغل گوناگون را در خود جای داده است. علاوه بر بازار بزرگ، بازارها و بازارچه‌های دیگری هم در نجف فعال است:

۱. بازار حویش که از درب قبله تا محله حویش کشیده شده؛ ۲. بازار مشراق که از درب شرقی صحن شریف شروع شده و به محله مشراق می رسد؛ ۳. بازار قاضی که از درب غربی حرم مطهر تا محله عماره ادامه دارد.

این سه بازار در درجه اهمیت پس از بازار بزرگ قرار می گیرد. بازارچه‌های دیگری از جمله بازارچه ریخته گرها، خیاط‌ها، قصاب‌ها، آهنگران و کفاش‌ها، دباغ‌ها، سفال‌گران و



of Najaf-Kufa Highway 1915



شیرینی‌پزها در حاشیه بازار بزرگ به فعالیت مشغولند. این بازارها و بازارچه‌ها از گذشته‌های دور در نجف بوده‌اند و این حجم بالای تجارت در تعداد زیاد زائر و مسافر و در عین حال نظام یافته بودن و چارچوب مشخص اقتصادی این شهر نهفته است. شبکه حمل و نقل بار و مسافر نیز قابل توجه است. کاروان‌سراها نیز به عنوان محلّ اسکان مسافرین و انبار کالا سهم عمده‌ای در این بازار گسترده خدمات دارند.

در آماري که به سال ۱۹۸۴ میلادی در یک مطالعه میدانی به دست آمد، معلوم شد روزانه به طور میانگین ده‌هزار نفر به زیارت آستان قدس علوی مشرف شده‌اند. این تعداد در روزهای جمعه و تعطیلی به بیش از چهل هزار و در مناسبت‌های خاصّ مانند عید قربان و عاشورا به صد هزار نیز می‌رسد. ۴۳ درصد مسافرین یک روز، ۵۲ درصد ایشان تا دو روز و پنج درصد نیز بین سه تا هفت روز در نجف اقامت داشته‌اند،<sup>۷</sup> تا جایی که مسافرخانه‌ها و کاروانسراها ظرفیت گنجایش این تعداد را ندارد.

### پی‌نوشت‌ها:

۱. این مقاله در مراسم جشنی به سال ۱۹۹۴ میلادی در حرم مطهر امیر مؤمنان علیه السلام ارائه شد؛ مهندس حیدر عبدالرزاق کمونه از اساتید رشته نقشه‌کشی شهری دانشگاه بغداد است.
۲. به نقل از کتاب «فرحة الغری» نوشته سید بن طاووس.
۳. جعفر باقر محبوبه، ماضی النجف و حاضرها، ص ۲۲۷.
۴. همان، ص ۴۰۸.
۵. گزارشی از سرداب‌های محلّه عماره، اداره شهرداری نجف، شماره ۱۴۲.
۶. عبدالمُحسن شلاش، آمار نجف و مجاریها، ص ۷.
۷. مجله مهندسی، شماره اول، سال نهم، ص ۱۳.